



**pura
Vida**
ULTRA VIOLET
WATER STERILIZER

INSTRUCTIONS DE MONTAGE PSII-48PV / PMIII-82PV

SUIVRE ATTENTIVEMENT LES INSTRUCTIONS DE MONTAGE. UN MONTAGE DÉFECTUEUX DU TUBE DE QUARTZ ET DE L'AMPOULE PEUT CAUSER DES DOMMAGES ET ANNULER LA GARANTIE.



AVERTISSEMENT!

**MESURES DE SÉCURITÉ IMPOR-
TANTES :** LIRE ENTIÈREMENT AVANT DE POURSUIVRE

Respecter et suivre toutes les directives générales de sécurité. Veuillez suivre les consignes suivantes :

- Se conformer à tous les codes de l'électricité en vigueur, y compris les procédures de métallisation appropriées.
- Couper le courant à la source principale avant de procéder au branchement électrique et avant de procéder à l'entretien de l'appareil.
- Débrancher l'alimentation électrique lors des procédures d'entretien, afin d'éviter tout risque d'électrocution, de blessures ou de perte de vie.

EXPOSITION AUX UV ET PROTECTION CONTRE LES UV :

Les rayons UVA et UVB peuvent produire des effets préjudiciables à long et à court terme sur la peau et sur les yeux. Ne jamais regarder directement une lampe à UV qui est raccordée à une source d'alimentation électrique.

Éviter d'exposer la peau aux rayons UV en tout temps.

Lire et suivre les instructions spécifiées ci-dessous. Le manuel devrait être conservé par le propriétaire pour référence ultérieure. **La pression de fonctionnement maximale recommandée est 50 PSI.**

INSTALLATION :

1. Installer l'appareil UV dans un endroit facilement accessible et suffisamment éclairé de manière à faciliter les opérations de contrôle et d'entretien. L'appareil UV doit être installé après avoir installé le filtre et avant l'installation du chauffe-eau.

2. Vérifier pour des câbles électriques ou des tuyaux cachés avant de percer des trous.

3. Pour une installation verticale : fixer la base au sol si désiré. Pour une installation horizontale : fixer l'attache de fixation au mur et dévisser la base du caisson (se tenir debout sur la base en faisant tourner l'appareil dans le sens inverse des aiguilles d'une montre). Insérer le caisson (7) à travers les attaches de fixation. Une clé hexagonale (Allen) ou une mèche hexagonale est requise pour fixer les attaches de fixation (H5 - 5mm ou 3/16").

4. Raccordement de la plomberie. Pour une installation verticale ou horizontale : les sorties fonctionnent pour les deux installations et peuvent être utilisées pour les entrées ou pour les sorties de débit d'eau. Les raccords (13) doivent être plombés à l'aide d'une colle PVC approuvée.

5. Installer le tube de quartz et réaliser un essai de pression (le tube de quartz et la lampe sont emballés séparément afin d'éviter tout dommage). Éviter de toucher les côtés du tube de quartz et de la lampe. Manipuler à l'aide des extrémités seulement. Des précautions extrêmes doivent être prises lors de la manipulation du tube de quartz.

a) Retirer l'écrou supérieur (2).

b) **Faire soigneusement** glisser le tube de quartz (6) qui contient le ressort, dans le caisson (7). **S'assurer que le ressort est à l'intérieur du tube de quartz en tout temps pendant l'opération.** Ne pas le faire tomber. S'assurer que le tube de quartz est abaissé directement dans le centre du caisson. (Figure 1). S'assurer que le tube de quartz est entièrement inséré dans le support de la base.

Lorsque le tube de quartz est correctement installé, **14 mm (9/16")** (exactement) de verre doit être exposé au-dessus de l'appareil.

L'écrou ne peut être vissé si le tube de quartz est incorrectement installé.

c) Faire glisser le joint torique (5) dans l'extrémité ouverte du tube de quartz. Le joint torique doit reposer sur le dessus du raccord fileté lorsque l'installation est correcte. (Figure 2)

d) **EFFECTUER UN ESSAI DE PRESSION** (recommandé) : Ajouter le capuchon de test de pression (15) à l'ouverture sur l'écrou supérieur (2). Visser fermement avec un tournevis à tête plate ou une pièce de monnaie. Ouvrez l'eau pour tester les fuites et écoutez pour vous assurer que le tube de quartz est sécurisé et ne bouge pas dans l'unité

e) Retirer le capuchon de test de pression (15) et l'écrou supérieur (2). Assurez-vous que le tube de quartz est dans la bonne position (Figure 1) et ramenez l'écrou supérieur (2) à sa position d'origine. Serrer à la main sur le dessus de la chambre

6. Installation de la lampe

a) Faire partiellement glisser la lampe (4) dans le tube de quartz (6) à travers l'écrou supérieur (2), en laissant environ 2" exposé.

b) Soigneusement raccorder la lampe (4) à la douille (3) sur l'extrémité du ballast (8).

c) Abaisser complètement la lampe (4) jusqu'à ce que celle-ci touche le ressort (10) au fond du tube de quartz (6). (Figure 3)

d) Visser manuellement le filtre imperméable (1) sur le dessus de l'écrou (2).

7. Ouvrir l'eau pour vérifier s'il y a des fuites.

8. Brancher le ballast (8) dans une prise de courant électrique. Un DDFT approuvé est requis. Le ballast (8) doit être installé au mur à l'aide de l'attache de fixation fournie (9). Il est possible de vérifier si la lampe est illuminée en regardant le bouchon de vidange (12). (Il est préférable de visualiser l'illumination de la lampe le soir car il est difficile de visualiser la lumière bleue pendant la journée).

AVERTISSEMENT!

Figure 1

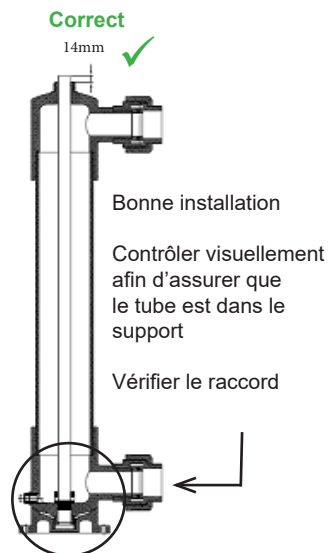


Figure 2

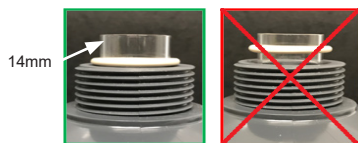
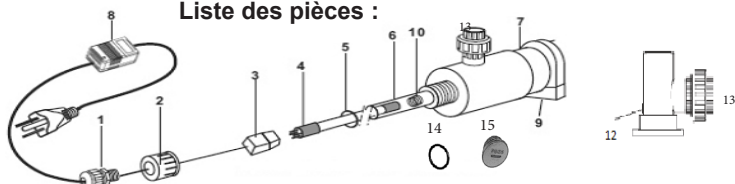


Figure 3



REMARQUE IMPORTANT: le présent système UV fonctionne indépendamment de la pompe de la piscine à moins d'utiliser un système à double connecteurs (qui permet de brancher la pompe et l'appareil UV. a) S'assurer que l'appareil UV est arrêtée lorsque la pompe est arrêtée. b) Raccorder l'appareil UV en combinaison avec la pompe de piscine, pour les applications câblées.

Liste des pièces :



Item	Description	PSII-48PV	PMIII-82PV
		Part #	Part #
1	Filtre imperméable	PG13.5	PG13.5
2	Écrou supérieur	01A	01A
3	Douille de lampe & fil de sortie	4P180	4P180
4	Lampe à UV	T565HO	T585
5	Joint torique en caoutchouc	21835	21835
6	Tube de quartz	245750	245910
7	Caisson	UP89730	UP114890
8	Ballast	UV-8/88	UV-8/88
9	Attach de fixation	89123	114123
10	Ressort	1343	1315
12	Bouchon de vidange	1/2"S	1/2"S
13	Ensemble de raccords 2"	PVUK2	PVUK2
14	Joint torique pour l'intérieur de l'écrou supérieur	PVNO-1	PVNO-1
15	Capuchon du test de pression	01A-PTC	01A-PTC

DIRECTIVES POUR LE REMPLACEMENT DE LA LAMPE À UV ET LE NETTOYAGE DU TUBE DE QUARTZ :

Éviter de toucher les côtés du tube de quartz et de la lampe et manipuler à l'aide des extrémités seulement.

- Débrancher la source d'alimentation.
- Couper l'eau afin d'alléger la pression et de permettre un drainage de l'eau. Dévisser les raccords au besoin (13).
- Retirer le filtre imperméable (1).
- Soigneusement retirer la lampe (4) à environ 2" du caisson.
- Tout en tenant l'extrémité de la lampe, lentement et soigneusement débrancher la lampe (4) de la douille (3). Retirer la lampe du caisson en la tirant à angle droit vers le haut. Éliminer la lampe selon la réglementation locale.
- Dévisser l'écrou (2).
- Soigneusement retirer le joint torique (5) de l'extrémité du tube de quartz (6).
- Soigneusement retirer le tube de quartz (6) du caisson (7) et le nettoyer à l'aide d'un nettoyant à vitre.
- Réinstaller en suivant les étapes en ordre inverse.

IMPORTANT : s'assurer de remettre le tube de quartz en place correctement en laissant 14 mm de verre exposé. Voir Figure 1.

ENTRETIEN & DÉPANNAGE:

- Le tube de quartz devrait être nettoyé à l'aide d'un nettoyant à vitre lors du remplacement de l'ampoule.
- Il est recommandé de remplacer la lampe à UV à chaque 10 000 heures de fonctionnement ou, à tous les deux ans.
- Prière de communiquer avec le détaillant local pour l'achat de pièces de remplacement.
- Lorsque la lumière du ballast tourne au rouge, l'ampoule et le tube de quartz doivent être vérifiés et changés au besoin.
- Les directives d'hivernage sont spécifiées à la page 4.
- Lorsque le tube de quartz est correctement inséré (voir l'étape 5b) mais qu'un faible son de claquement persiste, il est possible qu'un espace entre 1 et 2 mm existe entre le support et le tube de quartz. La pression d'eau peut faire soulever le tube et produire un claquement. Un joint torique additionnel (non compris) peut être inséré dans l'écrou supérieur afin d'éliminer cet espace. Appeler le 1-855-881-0889 pour se procurer cette pièce.

DIRECTIVES D'HIVERNAGE

Températures de fonctionnement recommandées entre 2°C - 40°C (36°F - 104°F).

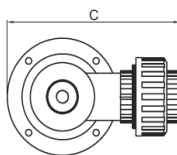
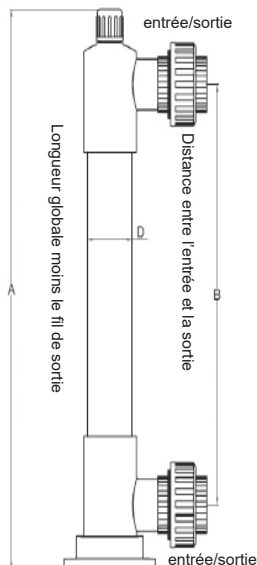
Ne pas laisser l'appareil geler avant d'être entièrement drainé.

1. Débrancher de la source d'alimentation.
2. Dévisser les raccords (13) d'entrée et de sortie d'eau.
3. Soigneusement dévisser le bouchon de vidange (12) dans le sens inverse des aiguilles d'une montre (voir Figure 4)
4. Pencher l'appareil à un angle afin d'éliminer toute eau stagnante.
5. Il est fortement recommandé de ranger l'appareil au complet dans un endroit chaud et sec.

Figure 4



Dimensions



	PSII-48PV	PMIII-82PV
A	31,7 po	38 po
B	23,8 po	29,3 po
C	10,75 po	10,25 po
D	3,5 po	4,5 po
Dimension de sortie	1,5/2 po	2 po

POLITIQUE DE GARANTIE

APPAREIL ET BALLAST

Nous garantissons que l'appareil et le ballast sont exempts de vices de matériaux et de fabrication, pour une période de deux ans à partir de la date d'installation.

LAMPE À UV ET TUBE DE QUARTZ

Nous garantissons que la lampe à UV et le tube de quartz sont exempts de vices de matériaux et de fabrication, pour une période d'un an à partir de la date d'installation.

Dans le cadre de ces périodes spécifiques de garantie, nous remplaçons les produits qui sont considérés défectueux.

Cette garantie ne s'applique pas aux produits qui ont été modifiés, réparés par des tiers non autorisés ou, incorrectement installés ou incorrectement entreposés pendant l'hiver. L'acheteur devrait rapidement examiner les produits suite à l'achat. Pour toutes questions relatives à l'exercice de la garantie, prière de communiquer avec Select Pool Products à info@selectpoolproducts.ca ou 1-855-881-0889

